



## SERVICE INFO – INA 0001



# Jakohihnan kiristinpyörä

Autonvalmistajat: Audi, Seat, Škoda, Volkswagen

Mallit:

Audi: A3 (8L)  
 Seat: Cordoba (6K), Ibiza III (6K),  
 Ibiza IV (6L), Inca (6K),  
 Leon (1M), Toledo II (1M)  
 Škoda: Fabia (6Y), Octavia (1U)  
 Volkswagen: Bora (1J), Caddy II (9K),  
 Golf IV (1J), New Beetle (1C),  
 Polo Classic (6K), Polo (9N)

Moottorit: 1.9 TDI, 1.9 SDI (1996 →)

Moottorityypit:

1.9 TDI AGR, ALH, AHF, ASV  
 1.9 SDI AGP, AQM, ASY, AEY, AYQ

Tuotenro INA: 531 0440 30

OE Nrot: 038 109 243  
 038 109 243 D  
 038 109 243 F  
 038 109 243 G  
 038 109 243 H  
 038 109 243 N



Kuva 1: 531 0440 30 Edestä kuvattuna



Kuva 2: 531 0440 30 Takaa kuvattuna



Kuva 3: Ristiviivavarjostus

Hihnankiristin tuotenro INA. 531 0275 30 on korvattu hammashihnan kulumista ilmaisevalla hihnankiristimellä tuotenro INA. 531 0440 30.

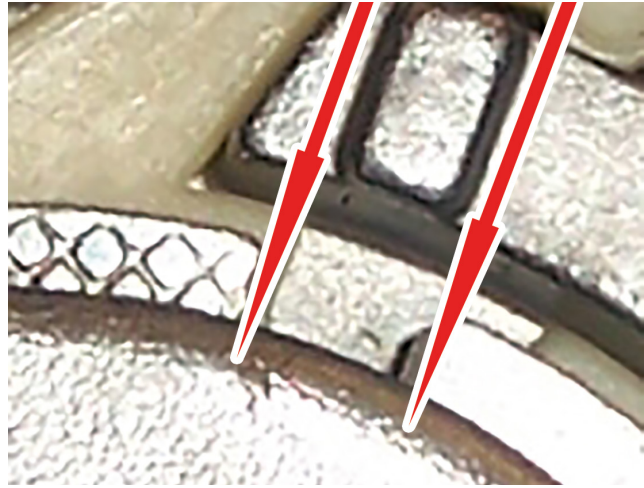
**Uusi kiristinpyörä eroaa ulkonäöllisesti tähänastisesta mallista seuraavasti:**

1. Tiivisteiden rengas on sininen
2. Vaalea takaosa (hopeasta kultaan)
3. Lyhyempi välikeosa takapuolella
4. Ristiviivoitus epäkeskopyörässä

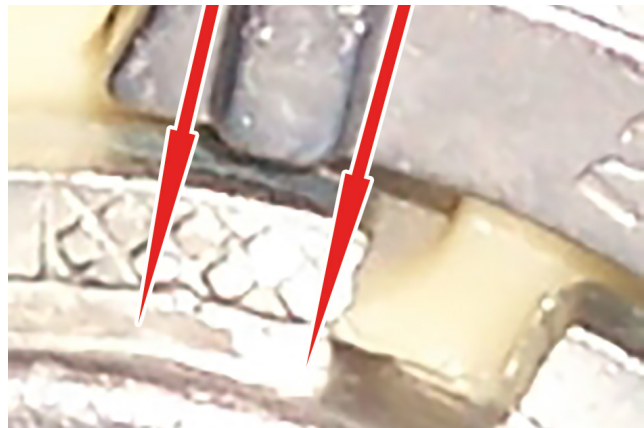
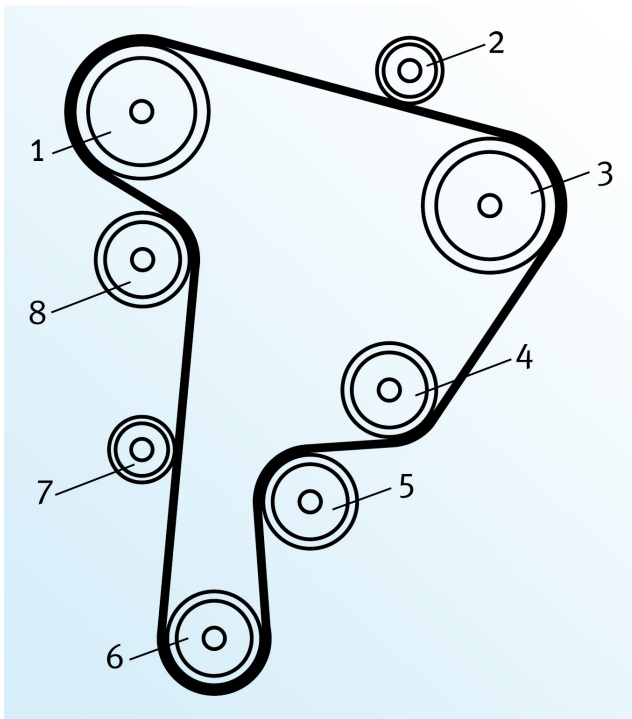
**Uudessa kiristinpyörässä on hammashihnan kulumisen ilmaisin.**

Kuluminen näkyy hihnankiristimen rungossa olevasta ristiviivoituksesta. (kuva 3).

Uuden hammashihnan kireys on oikea, kun hihnankiristimen osoittimen molemmat reunat suuntautuvat leikkausta kohti. Käytön yhteydessä kuluessaan hammashihna venyy. Kiristinpyörä kompensoi tämän hammashihnan „venymisen“ epäkeskopyörän kääntymisellä. Osoittimen molemmat reunat siirtyvät ristiviivitukselle. Tämän kulumisen ilmaisimen virheettömän toiminnan varmistamiseksi on aina vaihdettava yhdellä kertaa hihnankiristin, ohjainrullat ja hammashihna. INA suosittelee hihnasarjan INA KIT 530 0082 10 (hammashihnalla) käyttöä, sillä käytön aiheuttama kuluminen vaikuttaa kaikkiin hammashihnakäytön pyöriin. Jos uusi OE-laadun hammashihna on jo saatavilla, suosittelee INA hihnasarjan INA SET 530 0082 09 (ilman hammashihnaa) käyttöä.



Kuva 4: Osoittimen molemmat reunat ovat leikkauksessa (nuolet). Asetus on oikein!



Kuva 5: Osoittimen molemmat reunat ovat leikkauksen ulkopuolella (nuolet). Asetusta on korjattava!

#### Osaluettelo:

	Osat	Tuotenro INA
1	Nokka-akseli	
2	Ohjainrulla	532 0161 10
3	Ruiskutuspumppu	
4	Vesipumppu	
5	Ohjainrulla	532 0111 10
6	Kampiakseli	
7	Ohjainrulla	532 0165 10
8	Hihnankiristin	531 0440 30

#### Asennusohjeet:

- Pyöritä moottoria vain moottorin pyörimissuunnassa (myötäpäivään). Moottoria ei saa pyörittää missään tapauksessa vastapäivään.
- Jos moottori „pyörähtää“ YKK-asennon ohi, ei moottoria saa „pyöräyttää takaisin“! Pyöräytä moottoria kerran myötäpäivään ja aseta uudestaan YKK-asento.
- Pyöritä moottoria aina kampiakselin hihnapyörässä olevan keskusruuvien avulla.
- Irrotusta ja asennusta koskevia ajoneuvon valmistajan ohjeita on noudatettava tarkasti.

Jakopään ajoitus on tehtävä erityisen huolellisesti. Pienetkin epätarkkuudet voivat aiheuttaa moottorin vioittumisen. Asetettaessa 1. sylinterin YKK on aina meneteltävä ajoneuvon valmistajan vastaavien ohjeiden mukaan!

INA 0001

## Hammashihnan kireyden säätö:

1. Tarkasta YKK sekä nokka-akselin, kampiakselin ja ruiskutuspumppun asento valmistajan ohjeiden mukaisesti.
  - Älä missään tapauksessa pyöritä moottoria hammashihnan ollessa irrotettu.
  - Aseta 1. sylinterin YKK ennen vanhan hammashihnan irrotusta!
2. Käytä uutta hihnankiristintä, ohjainpyöriä ja uutta hammashihnaa.
  - Puhdista hihnankiristimen asennuspinnat moottorin lohossa.
  - Älä käytä hammashihnan paikalleen asetukseen mitään työkalua (esim. ruuvimeisseliä). Hammashihna vahingoittuisi. Hammashihnaa ei missään tapauksessa saa suihkuttaa liukasteaineella.
  - Hihnankiristimen lukitusulokkeen täytyy tulla oikein sille tarkoitettuun reikään moottorin lohossa. Koko asennusprosessin aikana on varottava, ettei hihnankiristimen lukitusuloke vahingoitu.
  - Kiristä hihnankiristin niin, että se tulee täysin moottorin lohkoa vasten.
3. Hammashihnan kireys.
  - Käännä hihnankiristimen mekanismia erikoisvälineen avulla niin, että osoittimen molemmat reunat suuntautuvat leikkausta kohti.
  - Koska hihnankiristin näkyy asennettuna huonosti, on sen säätöön käytettävä pientä peiliä.
4. Kiristä kiristinpyörä.
  - Kiristä kiristinpyörä 23 Nm kiristysmomentilla. Käytä momenttiavainta! Kiinnitysruuveja ei missään tapauksessa saa kiristää liikaa.
  - Pidä kiristinpyörää erikoisvälineen avulla oikeassa asennossa.
  - Tarkasta asetus ja tarvittaessa korjaa sitä.
5. Hammashihnan kireyden tarkastus.
  - Irrota kaikki moottorin pyörimistä estävät lukitusosat.
  - Kierrä kampiakselia kaksi täyttä kierrosta myötäpäivään.
  - Aseta nokka-akseli, kampiakseli ja ruiskutuspumppu valmistajan ohjeiden mukaan 1. sylinterin YKK-asentoon. Työnnä lukitusvälineet paikalleen.
  - Käytä asetuksen tarkastukseen pientä peiliä.
  - hihnankiristimen osoittimen molempien reunojen täytyy suuntautua leikkausta kohti (ks. kohta 3). Ellei kiristinpyörä ole oikein asetettu, on asetus (kohta 3) ja tarkastus (kohta 5) toistettava.

Noudata ajoneuvon valmistajan ohjeita!