



## SERVICE INFO – INA 0001



# Napínací kladka rozvodového řemene

Výrobci: Audi, Seat, Skoda, Volkswagen

Modely:

Audi: A3 (8L)

Seat: Cordoba (6K), Ibiza III (6K),  
Ibiza IV (6L), Inca (6K),  
Leon (1M), Toledo II (1M)

Škoda: Fabia (6Y), Octavia (1U)

Volkswagen: Bora (1J), Caddy II (9K),  
Golf IV (1J), New Beetle (1C),  
Polo Classic (6K), Polo (9N)

Motory: 1.9 TDI, 1.9 SDI (1996 →)

Kód motoru:

1.9 TDI AGR, ALH, AHF, ASV

1.9 SDI AGP, AQM, ASY, AEY, AYQ

LuK-AS č.: 531 0440 30

OE čísla:  
038 109 243  
038 109 243 D  
038 109 243 F  
038 109 243 G  
038 109 243 H  
038 109 243 N



Obrázek 1: 531 0440 30



Obrázek 2: 531 0440 30



Obrázek 3: Křížové šrafování

Napínací kladka 531 0275 30 byla nahrazena napínací kladkou s indikátorem opotřebení rozvodového řemene 531 0440 30.

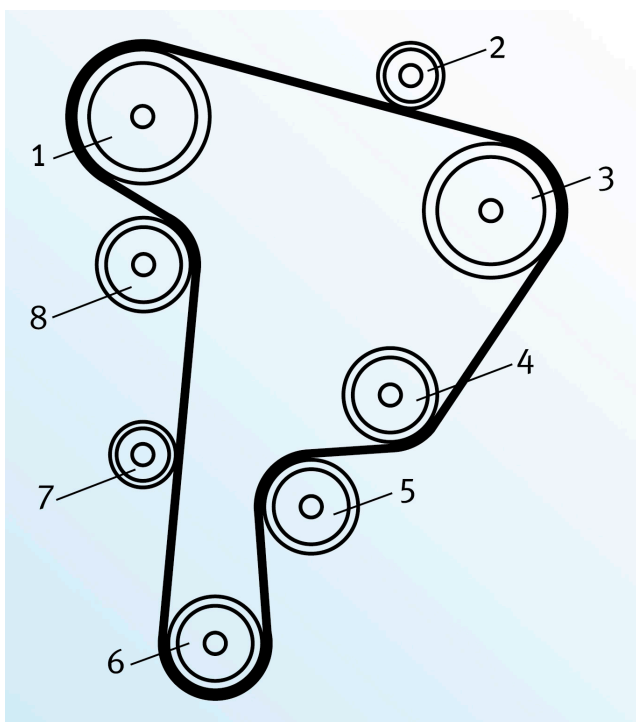
**Nová napínací kladka se od dosavadní liší opticky v následujících bodech:**

1. Modrý kroužek těsnění
2. Světlá zadní strana (stříbrná až zlatá)
3. Kratší distanční díl na zadní straně
4. Křížové šrafování na excentru napínací kladky

**Nová napínací kladka má indikátor opotřebení ozubeného řemene.**

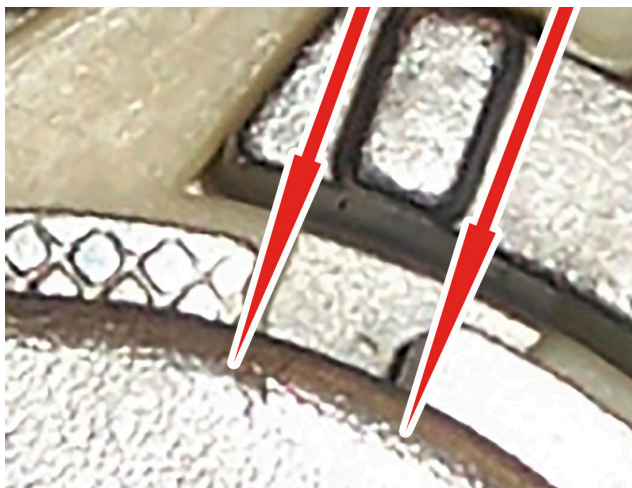
Míra opotřebení je zobrazena na křížovém šrafování vyraženém na těle napínací kladky vedle výřezu pro nastavení nominální polohy napnutí řemene (obrázek 3).

Nový ozubený řemen je správně napnut, pokud obě hrany nastavovacího ukazatele napínací kladky směřují do výřezu. V provozu se ozubený řemen s narůstajícím opotřebením natahuje. Napínací kladka vyrovnává toto „prodlužování“ ozubeného řemene excentrickým pootočením. Obě hrany ukazatele se posouvají ke křížovému šrafování. Aby byla zaručena bezchybná funkce tohoto indikátoru opotřebení, musí se vyměnit vždy společně napínací kladka, vodící kladky a ozubený řemen. LuK-AS doporučuje používat rozvodovou sadu INA KIT 530 0082 10 (s ozubeným řemenem), protože všechny kladky pohonu s ozubeným řemenem podléhají opotřebení způsobenému chodem. Pokud je již k dispozici nový ozubený řemen v OE kvalitě, doporučuje LuK-AS použít rozvodovou sadu INA SET 530 0082 09 (bez ozubeného řemene).

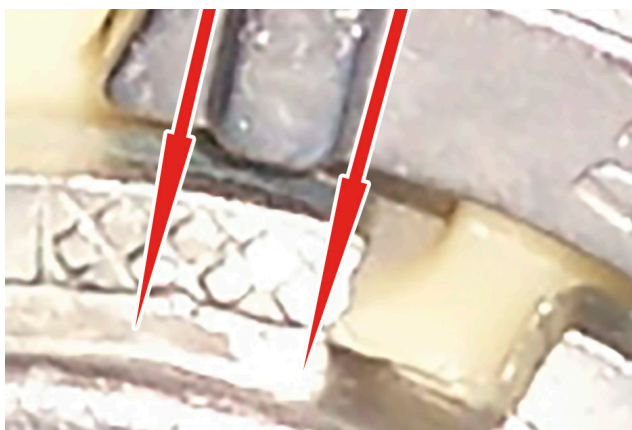


#### Potřebné součásti:

| Č. | Označení dílu        | LuK-AS-č.   |
|----|----------------------|-------------|
| 1  | Vačková hřídel       |             |
| 2  | Vodící kladka        | 532 0161 10 |
| 3  | Vstřikovací čerpadlo |             |
| 4  | Vodní pumpa          |             |
| 5  | Vodící kladka        | 532 0111 10 |
| 6  | Kliková hřídel       |             |
| 7  | Vodící kladka        | 532 0165 10 |
| 8  | Napínací kladka      | 531 0440 30 |



Obrázek 4: Obě hrany ukazatele stojí ve výřezu (šipky).  
Nastavení je správně!



Obrázek 5: Obě hrany ukazatele jsou mimo výřez (šipky).  
Nastavení je nutné korigovat!

#### Montážní pokyny:

- Otáčejte motorem pouze ve směru otáčení motoru (ve směru hodinových ručiček). Motor za žádných okolností neotáčejte proti směru hodinových ručiček.
- Pokud motor „přeskočí“ přes polohu HÚ, v žádném případě „netočte motorem zpět“! Motor jednou protočte ve směru hodinových ručiček a znovu nastavte polohu HÚ.
- Motorem vždy otáčejte pomocí centrálního šroubu na kole klikové hřídele.
- Je nutné přesně dodržovat návody výrobce vozidla pro demontáž a montáž.

Časování rozvodů je nutné provádět mimořádně pečlivě. I malé nepřesnosti mohou vést k poškození motoru. Při nastavování 1. válce v HÚ vždy postupujte podle příslušného předpisu výrobce vozidla!

### Nastavení napnutí ozubeného řemene:

1. Kontrola polohy HÚ, vačkové hřídele, klikové hřídele a vstřikovacího čerpadla podle údajů výrobce.
  - Motorem v žádném případě neotáčejte se sejmutým ozubeným řemenem.
  - Nastavte HÚ 1. válce před demontáží starého ozubeného řemene!
2. Použijte novou napínací kladku řemenu, vodící kladky a nový ozubený řemen.
  - Očistěte dosedací plochy napínací kladky na bloku motoru.
  - Pro nasazování ozubeného řemene nepoužívejte žádné pomocné přípravky (např. šroubovák). Došlo by k poškození ozubeného řemene. Ozubený řemen se v žádném případě nesmí postříkat kluzným prostředkem.
  - Aretační výstupek napínací kladky musí být správně umístěn v příslušném otvoru na bloku motoru. Během celého procesu montáže je nutné dbát na to, aby nedošlo k poškození aretačního výstupku napínací kladky.
  - Napínací kladku dotáhněte tak, aby kompletně dosedala na blok motoru. Celá napínací kladka se musí ještě lehce otáčet/napínat.
3. Napnutí ozubeného řemene.
  - Mechanismus napínací kladky otočte pomocí speciálního přípravku tak, aby obě hrany ukazatele nastavení směřovaly do výřezu.
  - Protože napínací kladka je ve vestavěném stavu špatně vidět, je nutné pro nastavování použít malé zrcátko.
4. Datažení napínací kladky.
  - Napínací kladku dotáhněte utahovacím momentem 23 Nm. Použijte momentový klíč! Upevňovací šrouby nesmí být v žádném případě nadměrně utaženy.
  - Napínací kladku přidržte pomocí speciálního přípravku v příslušné poloze.
  - Překontrolujte nastavení popř. nastavení korigujte.
5. Kontrola napnutí ozubeného řemene.
  - Demontujte všechny aretační přípravky zamezující otáčení motoru.
  - Klikovou hřídel dvakrát kompletně otočte ve směru hodinových ručiček.
  - Vačkovou hřídel, klikovou hřídel a vstřikovací čerpadlo nastavte podle údajů výrobce do HÚ 1. válce. Zasuňte aretační přípravky.
  - Pro překontrolování nastavení použijte malé zrcátko.
  - Obě hrany ukazatele nastavení napínací kladky musí směřovat do výřezu (viz bod 3). Pokud není napínací kladka správně nastavena, musí se opakovat nastavení (bod 3) a kontrola (bod 5).

Dbejte na pokyny výrobce vozidla!

INA 0001

**Schaeffler REXPERT tým Česká republika a Slovensko**  
**Schaeffler CZ, s.r.o.**

[www.rexpert.cz](http://www.rexpert.cz), [rexpert.cz@schaeffler.com](mailto:rexpert.cz@schaeffler.com)

REXPERT portál (registrace, nefunkční heslo) +420 267 298 606 (CZ)

Montáž, servis produktů Schaeffler +420 602 240 554 (CZ)

SCHAEFFLER  
**REXPERT**